



RAPPORT D'ACTIVITÉS 20²³/₂₄



REGROUPEMENT DES CPE
DES RÉGIONS DE QUÉBEC
ET CHAUDIÈRE-APPALACHES

RÉDACTION ET RÉVISION

Élise Paradis, directrice générale

Eve Michaud, coordonnatrice de la formation

Karine Doyon, coordonnatrice du service de remplacement

Collaboration et corrections :

Valérie Martel, agente de soutien à la formation

GRAPHISME

Julie Boucher, Le Consortium de coopération des entreprises collectives



TABLE DES MATIÈRES

Mot de la présidente

04

Mot de la
directrice générale

05

Introduction

06

Organisation

09

Services
aux membres

11

Le service de
remplacement

17

Les autres activités
offertes aux membres

20

La représentation et
le partenariat

21

L'information aux
membres

25

La vie associative et
le réseautage

26

Conclusion

29

MOT DE LA PRÉSIDENTE

Notre regroupement s'est doté d'une vision : **Le Regroupement : La référence!**

Je suis fière du travail accompli par toute l'équipe de notre Regroupement qui a su cette année encore atteindre cette vision et incarner cette référence!

Que ce soit auprès de nos membres, de nos divers partenaires, des associations nationales, des autres regroupements ou du ministère de la Famille, l'équipe du regroupement, habilement pilotée par notre directrice générale, a su offrir avec professionnalisme du soutien, de la formation de qualité et pertinente, un service de remplacement fort utile, une oreille attentive aux divers besoins, une opinion professionnelle, un réseautage et des questionnements judicieux permettant une réflexion.

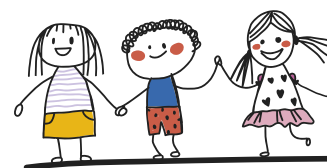
Je remercie Karine Doyon, Nadia Drapeau, Karyne Dubé, Valérie Martel et Ève Michaud pour leur accueil chaleureux et leur professionnalisme!

Je remercie chaleureusement notre directrice générale Élise Paradis pour sa présence, son professionnalisme, son écoute, son désir de répondre aux besoins de nos membres, son soutien précieux!

Ces femmes ont à cœur de véhiculer les valeurs du Regroupement : **Qualité, Collaboration, Innovation**

Un Regroupement tel que le nôtre a besoin de ses membres et ne peut exister sans eux. Merci à chacun de vous de croire en notre Regroupement et de poursuivre l'aventure avec nous!

Nathalie Corneau



MOT DE LA DIRECTRICE GÉNÉRALE

Préparer notre rapport d'activités est toujours un exercice intéressant. Il nous permet année après année de faire le point sur nos réalisations, mais aussi de revenir sur les défis rencontrés et ceux qui demeurent, en l'occurrence, de prendre un moment de recul.

Cette année encore, je ressens beaucoup de fierté lorsque je fais le bilan de tout ce que notre petite équipe arrive à réaliser. Comment ne pas souligner, d'abord et avant tout, l'engagement et le professionnalisme de nos employées. Cette équipe, somme toute restreinte, réussit à répondre à de nombreux besoins, et à offrir des services de grande qualité, et ce, tout en restant à l'affût des changements. Surtout, chaque employée assure une réponse accueillante et courtoise et un suivi diligent auprès des membres, des partenaires, des fournisseurs, des formateurs externes et des personnes qui souhaitent joindre, ou qui font partie, de notre service de remplacement. Je tiens à les remercier et à les féliciter pour tout ce travail.

Notre organisation est forte parce qu'elle compte, année après année, sur une adhésion constante et importante des centres de la petite enfance et des bureaux coordonnateurs de la garde éducative en milieu familial des deux régions. La relation constante que les membres maintiennent avec l'équipe, leur participation aux différentes activités, l'utilisation importante des services, les témoignages des directions et leurs questionnements, leur entraide et la solidarité qu'elles témoignent le plus souvent les unes envers les autres, nourrissent le travail de l'équipe en poste et contribuent à donner tout son poids et sa crédibilité à notre Regroupement. Je les en remercie.

Je trouve important de dire un mot sur notre conseil d'administration. Il compte six directions de CPE ou CPE-BC membres et un représentant de la communauté. Vous trouverez leurs noms et provenances plus loin dans ce rapport. Accepter de jouer ce rôle représente un engagement pour notre réseau. Ces personnes m'offrent un appui extraordinaire. Elles sont de précieux conseil et posent un regard judicieux et rigoureux dans les différents suivis. Je salue leur engagement et les remercie chaleureusement de cette contribution à notre vie associative.

Enfin, je ne pourrais terminer ce mot, sans une attention à nos partenaires, aux personnes qui acceptent des mandats d'animation et de formation et à tous les candidats et candidates qui joignent le service de remplacement. Sans leur collaboration, sans la qualité de leur apport à l'un ou l'autre de nos services, le Regroupement ne serait pas ce qu'il est.

Comme j'entretiens régulièrement des relations avec des représentants d'autres régions, je nous trouve chanceux de maintenir notre Regroupement régional en si bonne santé. Cette chance, nous la construisons aussi tous ensemble par notre engagement. Chapeau!

Élise Paradis, directrice générale du Regroupement



INTRODUCTION

Ce document présente un bilan des activités réalisées par le Regroupement des centres de la petite enfance des régions de Québec et Chaudière-Appalaches au cours de l'année 2023-2024.

Afin de bien situer le contexte dans lequel se sont inscrites ces activités, nous commençons par rappeler les grandes lignes de la planification stratégique.

Un bref portrait de l'organisation fait suite. Elle inclut la présentation des membres du conseil d'administration et de l'équipe, de même que le bilan des adhésions en septembre 2024.

Les réalisations de l'organisation sont présentées par type de services.

La conclusion permet de jeter un regard synthèse et d'énoncer les principaux défis de l'année à venir.

Planification stratégique 2021-2026

D'abord connu sous le nom d'Alliance des garderies régions 03-12 inc, le Regroupement des centres de la petite enfance des régions de Québec et Chaudière-Appalaches est né du besoin des garderies sans but lucratif, maintenant devenues des centres de la petite enfance, de se doter de services de soutien professionnel, de formation et de représentation. Depuis 1982, ce besoin ne s'est pas démenti. Le réseau des services éducatifs à la petite enfance, ayant vécu les hauts et les bas des changements d'orientations politiques, a eu à s'affirmer à plusieurs reprises et à s'adapter à de nombreux changements. Le Regroupement a joué, et joue encore, ces rôles de représentation et de soutien pour ses membres. Plusieurs activités du Regroupement favorisent le réseautage entre les membres, mais aussi avec différents partenaires. Au fil des ans, le Regroupement s'est donné pour mandat d'agir dans une perspective d'amélioration constante de la qualité des services éducatifs aux enfants et aux familles.

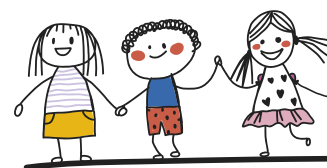
Organisation

Le Regroupement des CPE des régions de Québec et Chaudière-Appalaches (RCPE) est une corporation sans but lucratif qui œuvre depuis maintenant 42 ans au développement du réseau des centres de la petite enfance (CPE). À la fin de l'exercice 2023-2024, le Regroupement comptait 113 membres, dont 20 bureaux coordonnateurs, ce qui représente un taux d'adhésion de 85% des corporations de CPE et BC de nos deux régions.

Mission

INFORMER, SOUTENIR, REPRÉSENTER

Depuis 1982, le Regroupement des centres de la petite enfance informe, soutient et représente ses membres, les centres de la petite enfance et les bureaux coordonnateurs des régions de Québec et de Chaudière-Appalaches, dans une perspective d'une offre de services éducatifs de qualité.



Vision

Le Regroupement: la référence

Il se démarque par son expertise et ses pratiques novatrices.

Valeurs

Qualité :

C'est s'appuyer sur les dernières connaissances afin de soutenir nos membres dans l'amélioration continue des services offerts aux enfants et aux familles.

Au quotidien, c'est offrir la prestation de services de qualité attendue à nos membres et à nos différents partenaires.

Collaboration :

C'est favoriser et faciliter le partage, le réseautage avec nos membres, entre ceux-ci et avec de nombreux partenaires.

Au quotidien, c'est l'écoute, l'expression du point de vue de chacun, la prise en compte des contextes respectifs pour arriver à l'identification de solutions communes et satisfaisantes pour tous.

«Seul, on va plus vite, ensemble, on va plus loin!»

Innovation :

C'est être à l'affût de nouvelles connaissances, anticiper le changement, proposer des solutions créatives et se renouveler.

Au quotidien, c'est remettre en question les façons de faire, c'est générer de nouvelles idées dans un souci d'amélioration continue.

Les principes qui nous guident

- Accessibilité des services
- Responsabilité collective à l'égard des enfants
- Gouvernance démocratique et sans but lucratif impliquant les parents
- Inclusion et égalité des chances
- Développement global et apprentissage par le jeu

Pour mieux comprendre ces principes, [suivre le lien](#), p.9

Les enjeux stratégiques

- Appropriation des nombreux changements incluant l'évolution des connaissances scientifiques
- Attraction et rétention d'une main-d'œuvre qualifiée
- Maintien et développement d'un réseau de services éducatifs de qualité

Pour mieux comprendre les enjeux identifiés, [suivre le lien](#), p.10



Les orientations et objectifs

ORIENTATION 1

OFFRE DE SERVICES ORIENTÉE VERS LA QUALITÉ ET L'ADAPTATION AUX DIFFÉRENTS CHANGEMENTS

OBJECTIFS

- Assurer une information à jour et pertinente;
- Maintenir et développer une offre de services et de soutien adaptée aux besoins des membres et aux changements à mettre en place.

ORIENTATION 2

UN ENGAGEMENT À PROMOUVOIR LE CARACTÈRE ESSENTIEL DU RÉSEAU ET DE SES COMPÉTENCES

OBJECTIF

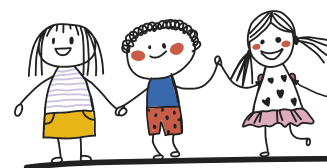
- Assurer la valorisation et la promotion des emplois au sein de notre réseau;
- Maintenir ou augmenter l'influence du Regroupement auprès des partenaires et des décideurs;
- Augmenter la présence médiatique.

ORIENTATION 3

UNE ORGANISATION SAIN ET EFFICACE

OBJECTIFS

- Mener une réflexion sur les besoins en espace physique;
- Maintenir la mobilisation du personnel et bonifier son expertise.



ORGANISATION

Conseil d'administration

Nathalie Corneau	présidente	Directrice générale	CPE-BC Au Jardin de Dominique
Lucie Jacques	vice-présidente	Directrice générale	CPE-BC Au Palais des merveilles
Meryam Jamal	trésorière	Directrice générale	CPE-BC L'Essentiel
Pascale Turenne	secrétaire	Directrice générale	CPE Patro Bouts d'choux
Audrey Cloutier	administratrice	Directrice générale	CPE Calou
Florence Lajoie	administratrice	Directrice générale	CPE Jardin Bleu
Christophe Bédard-Kipling	administrateur	Coordonnateur	CDEC Québec Entreprenariat et projets collectifs (membre de la communauté)

Entre le 28 septembre 2023 et le 24 septembre 2024, le conseil d'administration s'est réuni à neuf reprises.

Équipe de travail

Administration

Élise Paradis	directrice générale
Valérie Martel	réceptionniste et soutien administratif

Service de remplacement

Karine Doyon	coordonnatrice du service de remplacement
Nadia Drapeau	répartitrice
Karyne Dubé	répartitrice

Service de développement professionnel et de formation

Eve Michaud	coordonnatrice du service de formation
Valérie Martel	agente de soutien à la formation



De gauche à droite : Valérie Martel, Karyne Dubé, Élise Paradis, Nadia Drapeau, Eve Michaud, Karine Doyon

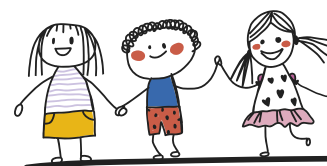


Portrait des adhésions

Septembre 2024

	NOMBRE DE CORPORATIONS SOUS PERMIS			ADHÉSIONS AU REGROUPEMENT SEPTEMBRE 2022			ADHÉSIONS AU REGROUPEMENT SEPTEMBRE 2023			ADHÉSIONS AU REGROUPEMENT SEPTEMBRE 2024			SEPTEMBRE 2022 % D'ADHÉSION FACE À L'ENSEMBLE DES CORPORATIONS SOUS PERMIS		
	CN	CA	2 régions	CN	CA	2 régions	CN	CA	2 régions	CN	CA	2 régions	CN	CA	2 régions
CPE	71	34	105	68	28	96	66	26	92	64	24	88	90%	71%	84%
CPE-BC	10	9	19	8	6	15	8	7	15	8	7	15	80%	77%	79%
BC	3	3	6	2	2	4	3	2	5	3	2	5	100%	66%	83%
Garderie sans but lucratif	3	0	3	1		0	1		1	1		1	33%	S/O	33%
Toutes les corporations	87	46	133	80	36	116	78	35	113	76	33	109	87%	72%	82%

Deux corporations sont présentes dans nos deux régions. Deux corporations ont fusionné.



SERVICES AUX MEMBRES

Le service de formation et de développement professionnel

En 2023-2024, les demandes de formation témoignent des besoins variés autant en ce qui a trait aux contenus qu'aux modes de présentation. Les différentes stratégies de transmission de connaissances utilisées offrent différents avantages et semblent complémentaires.

Encore cette année, plusieurs participants.es ont tenu à souligner leur satisfaction à la suite d'une activité de formation. En voici quelques exemples :

→ Formation: La gestion de groupe en petite enfance

Formateur: David Lee-Lalonde

« Très intéressant. Les principes de base sont expliqués avec de belles métaphores. Cette formation est rafraîchissante, inspirante et motivante! »

→ Formation: Atelier d'échange sur les rôles des membres du CA

Formatrice: Hélène Potvin

« En tant qu'administrateur de CPE depuis 5 ans, j'ai bien aimé rafraîchir les notions et je repars avec un bonus dans mon sac. La formatrice était parfaite : dynamique, maîtrise son sujet, bonne communicatrice [...]. »

→ Communauté d'apprentissage des agentes de conformité

Animatrice : Julie Dufour

« J'aime la période de questions, cela permet de faire un retour sur des questionnements que nous vivons dans notre merveilleux travail. Merci également pour l'écoute et le respect démontrés lors de l'animation. »



Réalisations en 2023-2024

Afin de répondre aux besoins de ses membres, le service de formation a développé, en grande première avec une orthophoniste, une formation préenregistrée : **L'interaction éducateur(trice)-enfant; le moteur du développement langagier**. Cette nouvelle formation permet aux participants.es d'identifier les attitudes et actions favorables à une réponse à l'enfant adéquate, favorisant ainsi le développement langagier de ce dernier.

Une nouveauté en arts a également fait son apparition dans le programme de formation à l'hiver 2024 : **Favoriser la créativité et les arts plastiques chez les 18-24 mois et les 3-5 ans**. Cette formation en présentiel a offert une occasion pour les participants.es de découvrir les sept principes de base favorisant la créativité des enfants tout en expérimentant une activité de création animée par la formatrice : Mme Gabrielle Borgia.



Collaboration et partenariats



Le RCPE participe à différents comités et concertations avec de nombreux partenaires. Cette implication de notre organisation favorise un enrichissement de l'offre. Elle aide l'équipe à se tenir à jour et à découvrir de nouvelles ressources, et conduit à la diffusion de différentes opportunités proposées par les partenaires auprès des membres. Enfin, elle nous amène souvent à des collaborations et à des projets. Par exemple, certaines formations offertes par le CIUSSS Capitale-Nationale et le CISSS Chaudière-Appalaches ont pu être ajoutées au calendrier.

Entre autres, en 2023-2024, le Regroupement s'est engagé en collaboration avec le CISSS de Chaudière-Appalaches dans l'organisation d'un colloque régional ayant comme thème principal les saines habitudes de vie et la santé mentale positive. Ce colloque financé en grande partie par la [Table régionale de concertation sur les saines habitudes de vie](#) de la même région et, auprès de laquelle le Regroupement est impliqué depuis plusieurs années, aura lieu le 20 novembre 2024.

Cette activité vient répondre à une demande de plusieurs membres : il y avait plusieurs années que les équipes de cette région n'avaient pas été invitées à un colloque régional.

Le Regroupement a aussi accepté de soutenir le projet de trois bureaux coordonnateurs qui organisent un colloque à l'intention des responsables en services de garde éducatifs en milieu familial. Si l'idée et l'initiative reposent d'abord et avant tout sur ces bureaux coordonnateurs, l'équipe du Regroupement est fière d'y avoir apporté une modeste contribution et d'en faire la promotion auprès de l'ensemble des bureaux coordonnateurs membres du Regroupement. Le colloque est accessible à toutes les RSGE des deux régions. Nous espérons en tirer des apprentissages et évaluer comment l'expérience pourrait être répétée.

LES INSCRIPTIONS SONT OUVERTES
COLLOQUE RSGE

Fièrement reconnue

CONFÉRENCIER DAVID LEE LALONDE

Hôtel Québec Inn

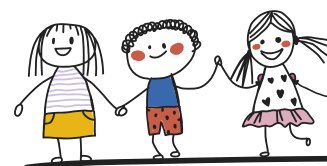
janickb@bcpitchounette.com

26
OCTOBRE
2024



8:00- 16:30

Exposants-formation reconnue-diner-réseautage... Tu veux y être!!!



Conférences réalisées en 2023-2024

La première conférence de l'année a eu lieu le 23 novembre: **Le sommeil de l'enfant : un rôle important confié aux spécialistes de la petite enfance**, dans le cadre du mois des [Porteurs des droits de l'enfant](#). Cette conférence faisait place à Mme Évelyne Touchette, professeure au département de psychoéducation et de travail social à l'Université du Québec à Trois-Rivières, a su réunir près de 600 participants.es provenant principalement de nos deux régions. Cette conférence marque assurément le début de futurs projets collaboratifs avec l'équipe de recherche dirigée par cette conférencière.

« Belle présentation et bonne maîtrise de son sujet. J'ai adoré l'explication sur les rideaux ouverts et rideaux fermés. C'est très logique et je n'y avais jamais pensé. Merci ! »

Le 26 mars 2024 a eu lieu la deuxième conférence intitulée : **Le jeu, un enjeu... sérieux!**, animée par Mme Catherine L'Ecuyer. Lors de cette conférence, plusieurs notions ont été abordées dont l'émerveillement et les fonctions exécutives. Mme L'Ecuyer a su nous toucher droit au cœur par ses propos remplis de bienveillance qui nous ont ramenés à l'essence même de notre profession avec les tout-petits.

« La conférence était exceptionnelle, d'une grande pertinence, agrémentée d'exemples et d'explications claires étayées par des études et des recherches. J'ai grandement apprécié la présentation et elle a enrichi beaucoup mes connaissances. Je tiens à remercier votre équipe pour l'invitation ainsi que Catherine L'Ecuyer. »



Projet Diapason

Cela fait déjà 3 ans que le Regroupement est engagé dans un projet de recherche qui fait notre fierté, le Projet Diapason.

Voici quelques précisions :

Les partenaires impliqués : Les CIUSSS de Capitale-Nationale et Cantons-de-l'Est, une équipe de recherche de l'Université Laval (Georges Tarabulsy) et une de l'Université de Sherbrooke (Julie Lane), des CPE des deux régions (9 de Capitale-Nationale) et les deux regroupements de CPE de chaque région.

L'objectif : rehausser la qualité de l'intervention dans les services sociaux et en CPE pour améliorer le développement des enfants et mieux soutenir les familles.

La clientèle visée : CPE en milieux défavorisés, familles présentant une vulnérabilité.

Le projet est déployé dans 17 installations. Ce sont 85 enfants qui ont pu être accompagnés plus étroitement.

Les actions prises : Familles bénéficiant de places en CPE accompagnées par le CIUSSS, soutien supplémentaire aux équipes CPE (formation, présence de stagiaires en psychoéducation, accès à des services professionnels, etc.), concertation constante entre les différents acteurs.

Les actions mises en place dans ce projet ont été choisies en s'appuyant sur les meilleures pratiques et font l'objet d'une évaluation. Des présentations des résultats seront accessibles au cours de l'année 2024-2025, dernière année du projet, et après. Toutes les personnes engagées ont bien hâte de partager le fruit de tout ce travail.

Nous pouvons déjà affirmer que les équipes des Regroupements, des CPE impliqués, des CIUSSS et les chercheurs en retirent de nombreux apprentissages, mais celui, en particulier, d'avoir appris à travailler ensemble. Nous pouvons confirmer que cette collaboration assure un meilleur appui aux familles et aux tout-petits.

Ce projet prendra fin en juin 2025. Il est financé par le ministère de la Santé et des Services sociaux et le ministère de la Famille.

Statistiques concernant la participation aux activités de formation

Si on examine les chiffres, on constate une baisse des inscriptions et des achats de formation en 2023-2024 comparativement à l'année précédente, surtout pour les différentes offres de formation en groupe. La formation asynchrone, quant à elle, continue de gagner du terrain.

Toutes les activités réalisées font l'objet d'une évaluation et d'un suivi. Les appréciations des participants sont extrêmement positives. Les personnes font des commentaires élogieux autant au sujet des contenus qu'en parlant des personnes-ressources.

ACTIVITÉS DE FORMATION	NOMBRES D'ACTIVITÉS		NOMBRES DE PARTICIPANTS.ES	
	2022-2023	2023-2024	2022-2023	2023-2024
FORMATIONS CLE EN MAIN	65	55	1161	1201
COMMUNAUTÉS D'APPRENTISSAGE	9	8	169	126
FORMATIONS EN INSCRIPTION INDIVIDUELLE	18	13	264	221
FORMATIONS ASYNCHRONES	5	9	132	217



L'offre de services aux bureaux coordonnateurs

Cette offre de services est presque une tradition. Plusieurs directions, agentes de conformité et agentes de soutien pédagogique et technique sont inscrites depuis de nombreuses années. L'année a été marquée par l'intégration de deux nouvelles animatrices (communauté des agentes de conformité et des agentes de soutien pédagogique et technique). Les participantes ont témoigné de leur grande satisfaction à leur égard.

	NOMBRE DE PERSONNES INSCRITES		NOMBRE DE PERSONNES INSCRITES
TABLE DES GESTIONNAIRES	22	COMMUNAUTÉ D'APPRENTISSAGE DES AGENTES DE CONFORMITÉ	17
COMMUNAUTÉ D'APPRENTISSAGE DES AGENTES-CONSEILS DE SOUTIEN PÉDAGOGIQUE ET TECHNIQUE	15		

Service de soutien professionnel en pédagogie

Au cours des dernières années, les demandes en soutien pédagogique ont été très diversifiées. Que ce soit pour le remplacement temporaire d'une direction pédagogique, l'accompagnement d'une équipe complète ou un soutien individualisé, l'offre de soutien professionnel en pédagogie est grandement appréciée et est surtout utilisée par les plus petits CPE qui n'ont pas accès à du soutien pédagogique par une personne-ressource à l'interne.

En 2023-2024, un seul bloc d'heures a été accordé au printemps. Bien que quelques demandes en soutien pédagogique aient été faites auprès du service de formation, celles-ci n'ont pas été conclues, et ce, pour différentes raisons : besoins répondus à l'interne, employée qui ne désire pas le soutien, départ de l'employée, etc.

L'offre de soutien sera maintenue en 2024-2025.

Notre collaboration avec les Regroupements des Cantons de l'Est, de la Mauricie-Centre du Québec et de la Montérégie



En 2023, le service de formation du RCPE a poursuivi sa collaboration avec les ressources pédagogiques des Regroupements des Cantons de l'Est et de la Montérégie afin de finaliser le travail de peaufinage de la formation 45h RSGE. En effet, le tout premier module est maintenant complètement narré, ce qui permet un allègement au niveau de la lecture à effectuer pour les personnes qui suivent la formation. Du même coup, cette narration génère un apport considérable d'exemples supplémentaires favorisant une meilleure compréhension des concepts. Les commentaires reçus jusqu'à présent concernant cette mise à jour sont plus que favorables.



L'objectif de la prochaine année est d'ajouter une telle narration aux trois autres modules afin que les participants.es puissent bénéficier des avantages de celle-ci pour l'entièreté de la formation. De plus, le ministère de la Famille a émis une nouvelle directive, incluant une annexe spécifiant plusieurs recommandations quant au contenu devant se retrouver dans ce parcours de formation exigé pour chaque nouvelle responsable. L'équipe de rédaction a déjà amorcé le travail pour que le contenu de notre offre soit conforme aux indications ministérielles. Nous savons maintenant que cela n'entraînera que quelques modifications.

Quelques données, depuis la mise en place du programme :

	Dans nos deux régions
Nombre de bureaux coordonnateurs qui ont acheté le programme	Adhésions 5 Renouvellements 21
Nombre de personnes inscrites à la formation de 45 heures	250
Nombre de personnes inscrites à la formation de 12 heures sur le développement de l'enfant	132

Nouveau comité sur la formation

Un tout nouveau comité a été formé avec le mandat de réfléchir avec l'équipe du Regroupement en lien avec le [Programme de formation](#). Les travaux porteront tout autant sur les contenus proposés, que sur la forme et les modalités de diffusion et d'inscription.

Perspectives 2024-2025 :

- Établissement d'autres collaborations et partages de contenus de formation avec les autres regroupements régionaux ;
- Expérimentation d'une nouvelle formule pour la conférence de l'automne (en présence et enregistrement) ;
- Poursuite du développement de l'offre de formations asynchrones ;
- Poursuite de la narration de la formation de 45h et mise à jour de conformité ;
- Coordination et suivi de la dernière année du projet Diapason ;
- Fin de l'organisation du colloque Tous ensemble pour le développement des enfants de 0 à 12 ans ;
- Soutien au colloque Fièremment reconnue ;
- Poursuite des collaborations ;
- Réflexion sur la promotion et la mise en marché de l'offre de services (comité formation) ;
- Etc.



Le service de remplacement

Depuis 1991, le Regroupement des CPE des régions de Québec et Chaudière-Appalaches offre un service de remplacement aux CPE membres. Le Regroupement détient, à cet effet, un permis d'agence avec la CNESST.



Numéro de permis d'agence : AP2000-634

Rappelons que ce service offert **exclusivement aux membres** réalise les actions suivantes :

- Promotion du service et de la profession ;
- Recrutement de candidats.es pour effectuer des remplacements comme éducateurs.trices, cuisiniers.ères, éducateurs.trices spécialisés.es et même, parfois, aides ou préposés.es ;
- Vérification des exigences des ressources recrutées (vérification d'absence d'empêchement, cours de premiers soins) et de la qualification, s'il y a lieu ;
- Établissement du classement salarial des candidats.es;
- Réception des demandes des membres ;
- Jumelage des ressources recrutées en fonction des besoins des CPE;
- Suivis ponctuels auprès des ressources recrutées ;
- Gestion des situations particulières;
- Information aux candidats.es sur différents sujets;
- Offre de formations aux candidats.es;
- Etc.

Le service de remplacement reçoit de nombreuses demandes de remplacement pour des besoins ponctuels, de courte ou de longue durée. Pour répondre aux demandes constantes des CPE membres qui utilisent le service, le personnel recrute de nouvelles ressources à longueur d'année. De plus, tous les mois, d'anciennes ressources viennent rouvrir leur dossier, car elles ont été satisfaites de leur expérience.

Dans un contexte de rareté de main-d'œuvre, le service de remplacement réussit toujours et encore à recruter de nouvelles ressources sur sa liste. Ce sont des motifs variés qui motivent les candidats et candidates à adhérer à la liste de personnes remplaçantes : compléter leurs heures de travail, travailler à temps partiel pendant les études, trouver un travail d'été, découvrir de nouveaux milieux et/ou se faire connaître auprès d'employeurs, etc. Année après année, nos ressources actuelles et anciennes, contentes de leur expérience de travail, témoignent des avantages à intégrer notre service. Elles sont les meilleures porte-parole pour mousser le service de remplacement et augmenter son recrutement.

Notre équipe a de nombreux contacts déjà établis avec plusieurs institutions scolaires et des groupes d'aide à la recherche d'emploi et elle est à la recherche constante de nouveaux partenaires. Le service est présent dans différents événements (salons, foires d'emploi, activités dans les cégeps).

Depuis 2013, le service de remplacement organise un Salon de l'emploi en petite enfance.



La clientèle visée par cette activité :

- les étudiants.es en éducation à l'enfance;
- des personnes à la recherche d'un emploi, en réorientation de carrière, ou qui prévoient un retour aux études;
- des personnes qui souhaitent, tout simplement, en apprendre plus sur le réseau;
- etc.

Cet événement leur offre l'occasion de rencontrer les représentants.es d'une trentaine de centres de la petite enfance (CPE) ainsi que du Regroupement. Les étudiants.es et les personnes intéressées peuvent alors discuter avec les intervenants.es et découvrir les différents métiers, s'informer sur les formations requises pour travailler dans le réseau, explorer les particularités et les différences des employeurs, décrocher un emploi, se trouver un milieu de stage, etc.

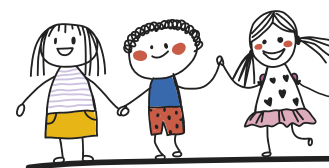
Nous souhaitons remercier notre fidèle commanditaire William Coop, un partenaire précieux pour la réalisation de cette activité hautement appréciée et nos membres qui se sont intégrées à cet événement.



Photo : Marie Jolicoeur, enseignante au Cégep de Sainte-Foy

Le personnel du service de remplacement a développé une connaissance approfondie au sujet des exigences de qualification (formation et équivalence, expériences reconnues, formation de premiers soins, vérification d'absence d'empêchement) qui lui permet de gérer efficacement ces aspects et d'aider les directions exposées à différents questionnements.

Au cours des dernières années, l'équipe confrontée à la pénurie de main-d'œuvre et à une baisse constante des réponses positives apportées aux membres, a déployé beaucoup d'efforts pour dénicher les ressources nécessaires et précieuses pour les membres et améliorer ses résultats. Plusieurs petits changements, dont l'ajout de suivis à différents moments, ont été apportés pour que les personnes recrutées se sentent encore mieux au sein du service, augmentent leurs disponibilités et poursuivent leur engagement avec nous. En 2022-2023, nous avons observé une première hausse des heures facturées depuis la pandémie, et même avant. L'année 2023-2024 a été encore plus fructueuse. La tendance à la hausse se maintient et cela rend l'équipe très fière.



	Données 2021-2022	Données 2022-2023	Données 2023-2024
Utilisateurs	168 installations	168 installations	176 installations
Nombre d'heures de remplacement facturées	78 219	78 800	86 945
Nombre de demandes *	12 447	13 023	12 597
Demandes non satisfaites	6 801	8 071	6 777
Demandes annulées par les membres	1 664	1 221	1 422
Nombre de candidates actives	25 cuisiniers.ères 203 éducateurs.trices	19 cuisiniers.ères 180 éducateurs.trices	10 cuisiniers.ères 170 éducateurs.trices

Nos actions en 2023-2024 :

- Participation à des activités de promotion et recrutement ;
- Présentations aux étudiants des Cégeps et universités dans le cadre de différentes formations en lien avec la petite enfance;
- Présentation à des personnes immigrantes déjà établies au Québec en recherche d'emploi et participation à la journée d'accueil des personnes immigrantes de la Ville de Québec;
- Salon de l'emploi en petite enfance;
- Promotions sur Facebook, Services de placement de l'Université Laval et de l'UQAR, Québec Emploi, Cégeps, différents organismes d'aide à l'emploi, etc.;
- Nouvelles collaborations et poursuite de celles déjà amorcées avec différents organismes d'aide à l'emploi;
- Participation à différentes rencontres au sujet du recrutement à l'international;
- Offre de service proposée depuis mai 2022 : Le service offre son expertise et soutien pour effectuer, à la demande, le classement salarial d'une personne à l'emploi d'un CPE;
- Paiement de la vérification d'absence d'empêchement pour nos candidats.es;
- Nomination de la coordonnatrice du service de remplacement comme commissaire à l'assermentation pour répondre aux exigences de la Loi 46, soit la déclaration sous serment portant sur les empêchements potentiels à l'étranger (immigrants arrivés au Québec depuis moins d'un an) et pour un candidat ayant déjà sa VAE, déclaration sous serment à l'effet qu'il n'est pas survenu d'événements depuis l'émission de cette dernière.



Plate-forme informatique - Amisgest RH

Depuis juin 2016, le service de remplacement utilise la plate-forme Amisgest RH pour la gestion des demandes de remplacements.

Cette plate-forme facilite le traitement des demandes de remplacements, la gestion des horaires, la communication avec les CPE et les candidats. De plus, elle permet aux CPE de transmettre leurs demandes, de visualiser les candidats confirmés, de télécharger le dossier d'un candidat (certificat de cours de premiers soins, VAE, classement salarial, diplôme, etc.)

Cette plate-forme permet également de communiquer rapidement et efficacement avec les candidats.es pour leur transmettre différentes informations sur leurs remplacements, les postes, l'actualité, la santé et sécurité au travail, la formation, les rappels de mise à jour de leur formation en premiers soins ainsi que le renouvellement de leur vérification d'absences d'empêchement.

Perspectives 2024-2025 :

- Priorisation sur le recrutement (comme par les années antérieures);
- Réflexion et analyse des résultats et identification des actions qui expliquent l'amélioration des résultats;
- Poursuite et développement des collaborations avec les partenaires;
- Identification et mise en place de nouvelles activités de promotion;
- Poursuite de l'exploration et du développement de l'expertise pour l'accueil de personnes immigrantes;
- Analyse de la possibilité de réaliser une mission de recrutement à l'international;

Sollicitation de nos ressources remplaçantes pour les mettre de l'avant dans des campagnes de promotion pour attirer de nouvelles personnes dans notre service de remplacement et notre réseau.

Les autres activités offertes aux membres

À la mesure des besoins exprimés par les membres, des changements et autres défis qui se présentent au sein du réseau, la direction du Regroupement et l'équipe initient d'autres activités en réponse à des demandes ou pour soutenir des situations particulières.

Groupe d'entraide sur le développement des places

Tout au long de l'année, des membres impliqués dans des projets de développement se sont rencontrés une fois par mois pour échanger sur les difficultés rencontrées et les outils et les solutions trouvés. Ces rencontres ont aussi alimenté la réflexion de la direction et l'ont incitée à faire des représentations politiques lorsque des situations le justifiaient. L'organisation de ces rencontres se voulait souple. Au total, 14 directions ont participé à au moins une rencontre et une dizaine d'entre elles ont participé à plusieurs rencontres.



Les services offerts par Consortium

Le Regroupement est membre de [Le Consortium de coopération des entreprises collectives](#). Cette adhésion permet aux membres du Regroupement de **bénéficier de plusieurs services professionnels**.



Voici les statistiques d'utilisation de ces services en 2023-2024 :

Services utilisés	Nombre de membres ayant utilisé ces services			Nombre d'heures facturées		
	2021-2022	2022-2023	2023-2024	2021-2022	2022-2023	2023-2024
Comptabilité (soutien comptable et technique)						
Gestion des ressources humaines	5	12	15	969	1200	2370
Conseils juridiques						

Pour savoir comment utiliser les services de Consortium, les membres peuvent se référer [au site web du Regroupement](#) ou, directement, à la direction du Regroupement.

LA REPRÉSENTATION ET LE PARTENARIAT

Représenter les centres de la petite enfance et les bureaux coordonnateurs de nos deux régions, développer et maintenir des liens avec différents partenaires de la communauté occupe une place importante dans les activités du Regroupement et au cœur de sa mission.

Développer des collaborations est un travail de longue haleine. Toutefois, la participation de notre organisation à de nombreuses activités avec les partenaires aide à construire la crédibilité de notre réseau. Les partenaires de différents réseaux connaissent de plus en plus le Regroupement et plusieurs interpellent sa direction lorsqu'ils souhaitent un rapprochement avec les membres ou qu'ils ont de l'information à transmettre. Le réseau de la Santé et des Services sociaux, entre autres, se montre reconnaissant du travail effectué au sein du réseau des CPE et des BC et recherche de plus en plus les échanges et des collaborations.



La collaboration avec l'AQCPE et les autres regroupements régionaux

Encore cette année, des rencontres hebdomadaires ont permis aux représentantes de l'AQCPE et des quelques Regroupements régionaux d'échanger, de s'informer des défis, de réfléchir sur les stratégies à privilégier selon les situations, de développer une compréhension commune et des actions conjointes en fonction des dossiers qui nécessitent une représentation politique.

De plus, le Regroupement a maintenu son engagement et sa collaboration dans le déploiement du projet *Parcours Travail Études* en participant, entre autres, à la promotion. Les engagements se sont complétés dans le projet *Carrick*, mais la direction du Regroupement demeure impliquée dans le projet d'orthophonie communautaire Lévis-Lotbinière qui en découle.

Comme mentionné précédemment, le Regroupement maintient un lien plus étroit avec les Regroupements des Cantons de l'Est et de la Montérégie dans l'encadrement du projet de formation de 45 heures destiné aux responsables d'un service de garde éducatif en milieu familial.

Enfin, avec une représentante de l'AQCPE, Marie-Josée Truchon, la direction du Regroupement a maintenu une collaboration étroite, tout au long de l'année, afin d'assurer le suivi du développement des places sur le territoire. Entre autres, des rencontres régulières se sont tenues avec des représentants de la Ville de Québec et même du MFA dans le cadre d'un comité de travail et cela a contribué à l'avancement de plusieurs projets.

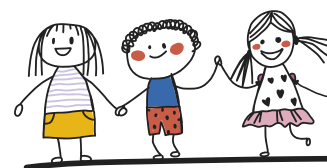
Liens de communication entretenus

- Certaines directions du ministère de la Famille, dont la direction régionale
- Cabinet de la ministre de la Famille (QC)
- Quelques députés, dont des représentants des différents partis
- Quelques élues et des hauts fonctionnaires de la Ville de Québec

Nos partenaires et collaborateurs

Nationaux : AQCPE (Association québécoise des centres de la petite enfance), autres regroupements régionaux (Bas-St-Laurent-Gaspésie-les-Îles, Côte-Nord, Montérégie, Centre du Québec-Mauricie, Cantons de l'Est, Outaouais), Association des cadres des CPE, William Coop

Régionaux : Consortium, CIUSSS Capitale Nationale et CISSS Chaudière-Appalaches, Université Laval, Université du Québec à Trois-Rivières/Campus Québec, Université du Québec à Rimouski/Campus Lévis, IRC Capitale-Nationale, Centres de services scolaires de la Capitale, des Découvreurs et des Premières Seigneuries, Cégep de Sainte-Foy, Cégep de Lévis, Cégep de Limoilou, Campus Notre-Dame-de-Foy, Cégep de Beauce-Appalaches, Cégep de Thetford, Centre d'études collégiales en Charlevoix, Collège Mérici, École Hôtelière de la Capitale, Centre Louis-Jolliet, Centre d'éducation des adultes Le Phénix, Centre R.I.R.E 2000, SOIT, Centre de formation des Bâtisseurs, Québec International, Tremplin de Lévis, GIT services conseils, Services d'Aide à l'emploi, Connexion Emploi Ressources, Chambre de commerce de Lévis, Service de police de Lévis, Service de police de la Ville de Québec, Les Aidants scolaires.



Représentation et contribution à des concertations régionales :

- ➔ Grandissons tous ensemble (Concertation régionale pour le développement des tout-petits, Capitale-Nationale);
 - Comité de gestion
- ➔ Groupe de travail en petite enfance Chaudière-Appalaches;
 - Comité organisateur de l'activité régionale d'appropriation des données de l'EQDEM
- ➔ IRC Capitale-Nationale (Instance de concertation régionale sur la réussite éducative);
 - Comité exécutif
- ➔ PRÉCA (Partenaires pour la réussite éducative en Chaudière-Appalaches (IRC Chaudière-Appalaches);
 - Conseil d'administration
 - Comité Ressources humaines
- ➔ Projet immigration Petite enfance Capitale-Nationale (IPECN);
 - Comité de gestion
- ➔ Table régionale de concertation sur les saines habitudes de vie Chaudière-Appalaches;
 - Comité Saines habitudes de vie
 - Comité Mode de vie actif
 - Comité organisateur du colloque sur les saines habitudes de vie
- ➔ Mobilisation régionale et locale sur les saines habitudes de vie, le poids et la santé de la Capitale-Nationale;
- ➔ Table de concertation pour l'intégration des enfants en situation de handicaps Capitale-Nationale et Chaudière-Appalaches ;
- ➔ Porteurs des droits de l'enfant;
- ➔ Réseau de coordination des services en immigration - Ville de Québec.

Représentation et contribution à des comités de travail régionaux :

- Comité de travail AQCPE-RCPE-Ville de Québec-MFA en soutien au développement des places sur le territoire de la Ville de Québec;
- Comité de programme du Cégep de Sainte-Foy ;
- Comité consultatif des mesures exceptionnelles Capitale-Nationale et Chaudière-Appalaches ;
- Comités consultatifs régionaux sur le développement des places (MFA);
- Comité de travail régional sur les protocoles d'entente (CIUSSS Capitale-Nationale);
- Comité Orthophonie communautaire Lévis-Lotbinière.



Autres adhésions :

- CSMO-ESAC;
- CDEQ;
- Pôle des entreprises d'économie sociale de la Capitale;
- Unité de Loisir et de Sport de la Capitale-Nationale.



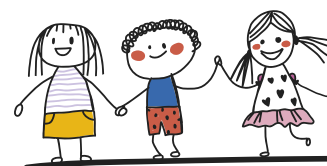
Le Regroupement accepte de se prêter à différentes opportunités de partenariats qui se traduisent en opportunités pour les membres.

Ainsi, pour une deuxième année, une vingtaine de CPE ont pu intégrer à leur cour une des maisons confectionnées par les étudiants compétiteurs en charpenterie : le fruit d'une collaboration avec l'équipe des Olympiades canadiennes des métiers et des technologies 2024 organisées par Skills Canada / Compétences Canada



Nous tenons à remercier les membres qui ont contribué à différentes représentations au cours de l'année 2023-2024.

<p>Florence Lajoie, directrice générale, CPE Jardin Bleu</p> <p>Sandra Montminy, agente de soutien pédagogique, CPE Allô mon ami</p> <p>Vanessa Lachance, directrice adjointe à la pédagogie, CPE BC Au Jardin de Dominique</p>	<p>Comités consultatifs Mesures exceptionnelles (Capitale-Nationale et Chaudière-Appalaches)</p>
<p>Line Roy, directrice générale, CPE de la Chaudière</p>	<p>Unité régionale des loisirs et des sports de la Chaudière-Appalaches</p>
<p>Nancy Dulac, directrice générale, CPE Les Petits cheminots</p> <p>Caroline Milhomme, directrice générale, CPE La Petite Grenouille</p>	<p>Comités consultatifs sur le développement des places</p>



Perspectives :

- ➔ Poursuite des engagements et collaborations, dont certains solliciteront davantage notre attention :
 - Poursuite de la collaboration avec l'AQCE et les autres regroupements régionaux et réflexion à reprendre sur les modalités encadrant cette collaboration;
 - Réalisation des deux colloques auxquels le Regroupement contribue;
 - Projet Diapason;
 - Projet 45 heures de formation pour les responsables de services éducatifs en milieu familial;
 - Projet Immigration Capitale-Nationale;
- ➔ Exploration d'autres possibilités de projets avec des partenaires.

L'INFORMATION AUX MEMBRES

Le personnel du Regroupement est sollicité quotidiennement pour répondre à une variété de questions. Si l'équipe est très souvent apte à apporter des réponses, elle peut aussi diriger les membres vers d'autres ressources. À l'occasion, la direction fait appel à l'aide des autres membres. Les questionnements des membres amènent souvent le personnel à effectuer des recherches, les résultats augmentent l'expertise du Regroupement et de l'ensemble des membres.

Ajoutons, que la collaboration avec de nombreux partenaires, dont il a été question dans les sections précédentes, aide l'équipe à se tenir à jour et à obtenir de l'information sur une variété de sujets, information qui peut être diffusée auprès des membres.

Comme par les années passées, l'information transmise a touché de nombreux sujets :

- Pédagogie, développement de l'enfant et qualité des pratiques éducatives;
- Santé et sécurité;
- Projets de loi et modifications règlementaires;
- Préoccupations actuelles des membres en lien avec leur prestation de services;
- Enjeux politiques liés au réseau;
- Projets intéressants les membres et opportunités;
- Etc.

L'information a été transmise de différentes façons :

- Messages courriel réguliers aux membres (à l'attention des directions);
- Messages Info Développement professionnel;
- Publication mensuelle d'une infolettre;
- Animation de la page Facebook (publications régulières, 5,800 personnes suivent la page en date du 9 septembre 2024);
- Rencontres des membres en sous-groupes en visioconférence (3 invitations, incluant au moins deux dates possibles), rencontres en présence (5 invitations, mois de septembre, novembre, mai et juin; en février les membres avaient le choix entre la rencontre en présence et une rencontre en visioconférence);



- Rencontres des directions des bureaux coordonnateurs (6 rencontres);
- Groupe d'entraide sur le développement des places (rencontres mensuelles);
- Quelques autres rencontres sur des thèmes précis (consultation) ou impliquant des partenaires (Direction de la protection de la jeunesse).

Perspective 2024-2025 :

Maintien des différentes modalités, incluant l'offre de rencontres en présence et en visioconférence.

LA VIE ASSOCIATIVE ET LE RÉSEAUTAGE

Les réunions régulières des membres sont certainement une des particularités de notre organisation.

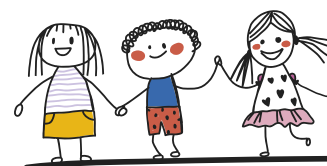
Elles représentent une tradition et une occasion de partager de l'information, mais beaucoup une activité favorable au réseautage entre les membres.

En 2023-2024, nous avons maintenu un calendrier incluant des rencontres en présence et d'autres en visioconférence. Les quelques sondages et les différents commentaires indiquent que des directions aiment et espèrent les rencontres en présence et sont fatiguées des rencontres en visioconférence, alors que d'autres ne trouvent plus le temps pour se déplacer et préfèrent vivre les rencontres de leur bureau et à l'écran. Le choix a été de satisfaire parfois les unes, parfois les autres.

Quelques rencontres ont été jumelées à une activité particulière. Entre autres, l'assemblée générale et la rencontre de septembre ont été jumelées à un Salon des exposants organisé en collaboration avec William Coop. Cette journée a généré un record de participation pour l'année avec une soixantaine de directions présentes. En février, exceptionnellement, une trentaine de directions ont pu participer à une rencontre en présence, alors que celle-ci se déroulait la même journée que le Salon de l'emploi, une idée qui pourrait être reprise en 2025.

Le constat est tout de même que le nombre de personnes qui participent à ces rencontres est à la baisse. Les membres ont d'autres options pour échanger avec des collègues, comme le comité d'entraide sur le développement des places, des rencontres thématiques, les deux communautés d'apprentissage destinées aux directions, et bien sûr, d'autres offres en provenance des associations nationales. Les directions qui participent aux rencontres se disent satisfaites et apprécient ces moments d'échanges avec leurs collègues.

Les rencontres des membres reviennent au calendrier pour l'année 2024-2025.



CONTENUS DE CES RENCONTRES :

Des suivis politiques :

- Le développement des places;
- Le Projet de loi 46 Loi sur l'amélioration de la protection des enfants dans les services de garde éducatifs;
- L'application des changements à la Loi et au Règlement;
- Le projet de Règlement sur l'accès aux services de garde éducatifs;
- Les négociations des conventions collectives;
- Les différents changements survenus au cours des deux dernières années;
- Retour sur l'histoire de la politique familiale.

Des consultations :

- Le projet de règlement sur l'accès aux services de garde éducatifs;
- Les places protocoles dans la région de Capitale-Nationale;
- Des échanges et de l'information en lien avec les préoccupations des membres;
- La mise en place des exigences de la Loi 25 Loi modernisant des dispositions législatives en matière de protection des renseignements personnels dans le secteur privé;
- La Semaine nationale des éducatrices et éducateurs en petite enfance;
- Le manque de main-d'œuvre, le recrutement, la rétention, etc.;
- La formation continue du personnel;
- Les procédures à appliquer au moment de l'éclipse solaire;
- La gestion des vérifications d'absences d'empêchement;
- Les ruptures de services;
- Les choix en matière d'hygiène (lingettes ou débarbouillettes?);
- Le déploiement du Programme Agir tôt.

La présence de partenaires et conférenciers:

- **Alexandre Paré**, Directeur de l'encadrement du réseau et **Maude Lainesse**, conseillère aux lois, tous deux du ministère de la Famille, le nouveau règlement sur la priorisation et la gestion des places;
- **Anne Ducharme Lapointe** M.Sc., coordonnatrice clinico-administrative enfance-adolescence, Direction des programmes en déficience, autisme et réadaptation et **Nancy Croteau**, coordonnatrice clinico-administrative, Guichet, JED, Pédopsychiatrie, RTF et Aire ouverte, Direction du Programme jeunesse, Programme Agir tôt en Chaudière-Appalaches;
- **Chantal Roy**, formatrice et **Josée Rhéaume**, coordonnatrice générale de l'organisme Les Aidants scolaires, présentation de cet organisme qui peut venir en appui aux équipes de CPE;
- **Claude Montpetit**, coordonnatrice clinique du programme Triple P (Programme de Parentalité Positive), CIUSSS de la Capitale Nationale, présentation du programme Triple P et du rôle possible des CPE;



- **Étienne Hébert**, CRHA, Directeur – Services aux entreprises - Attraction et rétention de talents, **Jasmin Maheux**, Conseiller aux entreprises– Attraction et rétention de talents, présentation des services de Québec-International, opportunités pour le recrutement international et soutiens possibles de cet organisme;
- **Gail Setlakwe**, Dt.P., nutritionniste et **Edith Lalanne**, directrice générale de Coélie Québec et maman d'un enfant diagnostiqué il y a une dizaine d'années, La maladie coélie, comprendre ses enjeux et son traitement, l'accueil d'un enfant qui a ce diagnostic;
- **Julien Bouchard-Aubin**, conseiller principal en ressources humaines à l'AQCPE, information et échanges au sujet du Parcours Travail-études, le recrutement international, les défis de main-d'œuvre;
- **Martine Soulard**, conseillère aux entreprises et en formation sur la diversité culturelle, Organisme Le Tremplin, Centre pour personnes immigrantes, Présentation de l'organisme Le Tremplin, et du Service aux entreprises pour l'accueil des travailleurs étrangers;
- **Michèle Leboeuf**, professionnelle de recherche, UMR Petite enfance, grandeur nature, Faculté des sciences de l'éducation, Université Laval, Présentation du projet Campagnol et invitation aux équipes de CPE à y participer;
- **Nathalie Thibault**, de Germaction, formatrice et microbiologiste Mini formation à partir du questionnement : Comment concilier les bonnes pratiques d'hygiène et les choix écoresponsables?

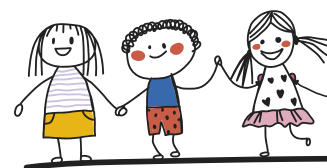
Des précisions sur les activités du Regroupement :

- Relations avec les partenaires et suivis des projets en cours de réalisation ou en préparation;
- Enjeux du service de remplacement;
- Activités au programme de formations;
- Etc.

La table des gestionnaires des bureaux coordonnateurs

Les gestionnaires des bureaux coordonnateurs ont leur propre espace de rencontres, où elles peuvent échanger, partager de l'information, s'entraider, se répondre entre elles à différents questionnements, comprendre et analyser les règles en place, de même que les changements à la Loi ou au Règlement, s'entendre sur des positions à mettre de l'avant, etc. Ce groupe, qui compte des participantes impliquées depuis de très nombreuses années, s'est rencontré à 6 reprises et on y retrouve un climat d'entraide et de solidarité.

Cette année, les participantes ont même senti le besoin d'ajouter des rendez-vous réguliers et plus fréquents. Chaque deux semaines, les directions qui en sentent le besoin se retrouvent pendant 30 minutes pour répondre à une ou deux questions soumises par l'une ou l'autre des participantes. L'expérience a été tellement satisfaisante que toutes ont souhaité poursuivre au cours de la prochaine année.



Conclusion

Ce rapport témoigne de la variété et de la qualité des actions réalisées au sein du Regroupement au cours de la dernière année afin d'informer les membres, de les soutenir dans l'amélioration continue de la qualité, et de les représenter.

Année après année, un nombre d'adhésions qui demeure constant et élevé pour nos deux régions offre un poids représentatif à l'organisation et permet d'offrir une variété intéressante de services aux membres.

Les membres du Regroupement des centres de la petite enfance des régions de Québec et Chaudière-Appalaches et ses employées peuvent être fiers de la santé de la vie associative dans leurs régions et des bénéfices qu'elle leur procure. Dans Capitale-Nationale et dans Chaudière-Appalaches, les centres de la petite enfance et les bureaux coordonnateurs peuvent compter sur une instance connue et crédible pour les représenter auprès des différentes instances régionales, et même auprès de certaines directions du ministère de la Famille et du cabinet de la ministre de la Famille.

L'équipe du Regroupement est stable. Elle est composée d'employées engagées et expérimentées qui proposent aux membres des services de grande qualité et une réponse attentive à leurs besoins. Un conseil d'administration qui réussit à maintenir une stabilité, tout en se renouvelant, assure une continuité et un appui important pour maintenir une saine gestion.

Encore en 2023-2024, le Regroupement était « partout ». La direction, des membres de l'équipe, des membres, se sont impliqués dans différentes concertations et comités témoignant du dynamisme de notre réseau, de la qualité de ses actions et de son intérêt à collaborer avec de nombreux partenaires.

Malgré les défis qui se posent pour les membres et pour le Regroupement, malgré l'absence d'un appui financier du ministère de la Famille, notre association tire son épingle du jeu et les membres expriment de la satisfaction quant aux services offerts. Ces services représentent un soutien important que ce soit par le service de remplacement, par l'offre de formations, ou par l'information diffusée de façon régulière. Ils se caractérisent par leur stabilité, mais aussi par la place à l'innovation. Cette année encore, les membres ont eu droit à des améliorations et à toutes sortes de petites nouveautés adaptées aux changements et à leurs besoins qui évoluent.

Encore en 2023-2024, plusieurs dossiers politiques ont fait l'objet d'un suivi dont la mise en place des changements apportés à la Loi et au Règlement et au nouveau projet de Règlement sur l'accès aux services de garde éducatifs. Le suivi des dossiers de développement de places est resté au cœur des travaux.

Alors que l'année 2024-2025 est déjà bien amorcée, l'équipe et le conseil d'administration sont prêts à concentrer leurs efforts sur les défis de l'heure, en l'occurrence et encore une fois, le recrutement de la main-d'œuvre, l'appropriation et l'adaptation à différents changements adoptés par les décideurs, et une offre de formations et d'activités de réseautage ajustée aux nouveaux besoins. Plusieurs projets sont en cours et verront leur aboutissement en cours d'année, et il y aura même encore quelques surprises.

L'esprit d'entraide qui s'est développée entre les membres et avec d'autres réseaux donne une force à notre organisation. Le conseil d'administration et l'équipe comptent continuer d'alimenter cette culture qui favorise le développement de notre réseau, celui de chacun de nos membres, mais surtout l'amélioration constante de la prestation de services offerts aux enfants et à leurs familles.



RAPPORT D'ACTIVITÉS 20²³/₂₄



REGROUPEMENT DES CPE
DES RÉGIONS DE QUÉBEC
ET CHAUDIÈRE-APPALACHES

2290, rue Jean-Perrin, bureau 222, Québec, QC, G2C 1T9
418 842-2521 • info@rcpeqc.org